



KUNSTVERENIGING  
DIEPENHEIM

KUNSTVERENIGING

# Yes&No

## Lucas Lenglet

In het werk van Lenglet staat de relatie tussen architectuur en omgeving centraal, het begrip veiligheid en de voorwerpen die daarbij behoren. Kooien en hekken zijn vormen van beveiliging die ruimte afbakenen en grenzen markeren. Ze illustreren de indringende mechanismes van angst, de gevoelde afstand tussen privé-domein en de ruimte van 'het' andere.

De tentoonstelling Yes&No richt zich op deze tussenruimte. Lenglet combineert verschillende strategieën en verwerkt deze tot plaatsgebonden installaties. Volières waarbij de bezoeker even goed bekeken wordt of een grootschalige houten vloer geïnspireerd op oude Japanse veiligheidsmechanismes. De werken nodigen de bezoeker uit en tegelijkertijd lijkt de kijker een storende factor. Monumentaal en subtiel tegelijk zet Lenglet de ruimte naar zijn hand en balanceert op de grens van veiligheid en onbehagen.

17 SEP TM 27 NOV 16

# Yes&No

Vijftien jaar geleden werd de wereld opgeschud door de aanslagen op het World Trade Center in New York. De traumatische en gewelddadige gebeurtenis heeft internationaal de focus gelegd op 'veiligheid' met terreur, onderhuidse angst en xenofobische opwellingen als gevolg.

Terwijl het onderwerp veiligheid een politiek breekijzer is geworden voor regelgevingen en campagnevoering, blijkt dat het concept 'veiligheid' maar moeilijk te vangen is. Het lijkt vooral een idee te zijn, of sterker nog een gevoel, dat bepaald wordt door de mogelijkheid van onveiligheid, een continue dreiging van potentieel gevaar.

In het huidige tijdsbestek zien wij dit als een negatief gegeven, dat angst en onzekerheid veroorzaakt. Maar het potentiële gevaar kan ook een vorm van schoonheid bevatten. In zijn 'Philosophical Inquiry' (1757) beschrijft de Engelse Filosoof Edmund Burke de schoonheid van een vulkaanuitbarsting. Hij beschouwd het spektakel van een gepaste distantie, zich veilig voelend en tegelijkertijd bewust van de destructieve kracht op afstand. Deze ervaring van gedoseerde angst beschrijft Burke als niets minder dan subliem.

Het verschil in de beleving van een vorm van schoonheid bij Burke of angst en dreiging door terreur lijkt hem te liggen in een vorm van een ruimtelijke afstand, de ruimte tussen de beschouwer en 'het andere', datgene wat geobserveerd wordt, of het nu een natuurverschijnsel is of de medemens.

Het is deze relatie tussen ruimtelijkheid en de notie van veiligheid die een centrale rol speelt in het werk van Lucas Lenglet. Dit vindt zijn vertaalslag in een bijzondere interesse in architectuur en een repertoire aan voorwerpen die de ruimte van veiligheid afbakenen.

Dit kunnen objecten zijn uit de collectieve ruimte, zoals antitankkruisen en hekken of uit een huiselijke omgeving zoals een schervenrand op de tuinmuur om mogelijke inbrekers te weren.

Het zijn objecten die de scheiding van binnen en buiten duidelijk maken – van mij en van de ander – en de wisselwerking van in- of uitsluiting tastbaar maken.

In het werk 'Tools for rescue / Tools for hiding' (2006) integreert Lenglet onderdelen uit de openbare ruimte in een installatie. Door het plaatsen van voorwerpen in een andere context komt de nadruk (deels) te liggen op de esthetische kwaliteit van de objecten. Ze raken hiermee hun primaire functionaliteit kwijt en lijken de referentie naar geweld of onveiligheid te verliezen. De inzet van licht en de ruimtelijke choreografie van beelden laten een scenografie ontstaan die de grens van bescherming en onveiligheid in twijfel trekt.

De interactie van in- en uitsluiting en de vertaling naar een sculpturale vorm komt ook terug in het gebruik van bijvoorbeeld kooi-structuren. Een voorbeeld hiervan is het werk 'Volière' (2007), tijdelijk tentoongesteld op Rosa-Luxemburgplatz in Berlijn. De minimalistische sculptuur doet dan wellicht ook dienst als volière, maar

de positionering van het werk in de buitenlucht zorgt voor een ander, vervreemdend effect. Door het spel met de ruimte, wordt de blik van de kijker op scherp gezet en geconfronteerd met zijn eigen, misschien wel onbewuste voyeurisme. De beïnvloeding van het oog door ruimtelijke verandering en het sturen van de blikrichting is een heel ingrijpend artistiek middel.

Het bieden van een perspectief of een horizon binnen een werk zorgt voor ruimtelijke oriëntatie en voor een gevoel van veiligheid. Het sturen van zichtlijnen komt ook terug in het werk 'Observatorium' (2010), een vijftien meter hoge sculptuur en toren in het Maxima Park bij Utrecht. Lenglet verandert door de inzet van de constructie het zicht op de omgeving.

Het uitzicht bestaat uit fragmenten die samen met de spiraalvormige beweging binnen de toren zorgen voor een zoötropische werking.

In zijn werk verweeft Lenglet de binnen- en buitenruimte, veiligheid of onbehagen en de blik van 'de ander' wordt terugkaatst. Met de precisie van een incisie, positioneert de kunstenaar zijn werk binnen de bestaande omgeving of architectuur.

Het zijn deze artistieke strategieën die samenkomen in de solotentoonstelling Yes & No. Ter gelegenheid van deze tentoonstelling heeft Lenglet een aantal werken specifiek voor het gebouw van de kunstvereniging ontwikkeld.

'Floor (Uguisubari)' (2016) is een ruimtelijke interventie en geïnspireerd op een 'nightingale' vloer, een oud Japans beveiligingsmechanisme dat gebruikt wordt in vloeren in en rondom paleizen. De vloer piept en kwettert zo dat het op de zang van een Japanse nachtegaal lijkt.

Het gebruik van de vloer maakt onmiddellijk kenbaar, dat een 'ander' zich dichtbij bevindt en alleen de vorm van het geluid bepaalt of het een vriend of vijand is. De bezoeker kan zich ook aan zijn eigen aanwezigheid niet onttrekken. In het verlengde hiervan bestaat ook 'Fence / Cage / Space', die drie Japanse Nachtegalen huisvest.

De combinatie van deze twee werken thematiseert nog een ander spanningsveld binnen Lenglet's praktijk – de relatie cultuur en natuur.

Dit is ook terug te zien in de constellatie van drie werken op de bovenverdieping 'Marfa View (Mexican Trailer)' en 'Marfa View (Robert & Rosario)' uit 2013, zijn onderdeel van een serie en ontstaan tijdens Lenglet's verblijf in Marfa, Texas.

Gesitueerd midden in de woestijn, houden de bewoners zich staande in een desolaat landschap. De werken geven een kijk in het huiselijke interieur en verlengen de blik naar de bevreemdende en desolate omgeving. De ontoegankelijkheid van de afgebeelde ruimte wordt versterkt door het werk 'untitled (Serrated)' (2016). De combinatie van de drie werken weerkaatst de zichtlijnen van de architectuur van de kunstvereniging

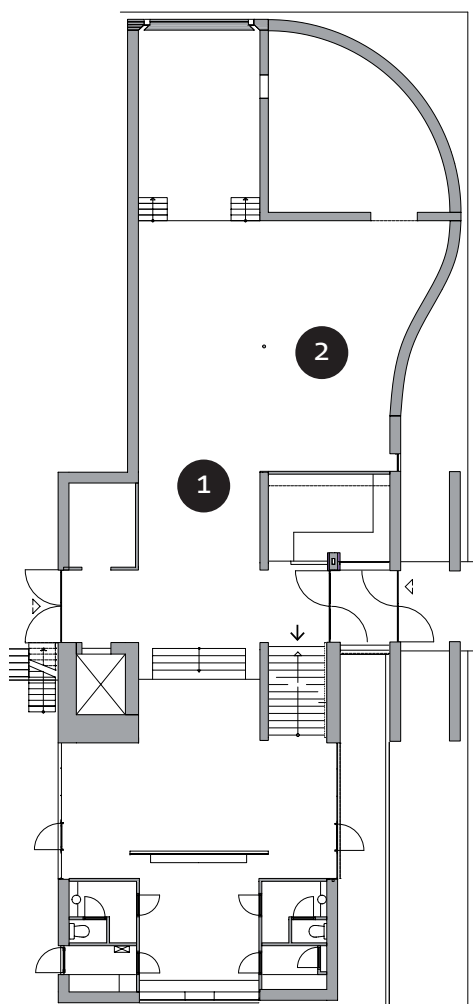
en brengt ze samen in een plek – een deuropening. Met Yes&No legt Lenglet de nadruk op een bijzonder ruimtelijk, architectonisch verschijnsel – de tussenruimte. Dit kunnen gangpaden zijn, een ingang of een overloop, het zijn functionele, verbindende ruimtes die zowel een grens beschrijven tussen binnen en buiten als ook een eigen gebied bepalen. Zij vormen een grijze zone op het snijvlak van buiten of binnen en liggen vaak als een schil rondom de intieme privé ruimte. Het zijn juist in deze tussenruimtes waar het evenwicht van individuele domein en ‘het andere’, veiligheid en nieuwsgierigheid het meest onder spanning komt te staan.

**1**  
**‘Floor (Uguisubari)’**

Douglas hout, metaal  
2550 x 400 cm | 2016

**2**  
**Fence / Cage / Space**

aluminium, hout, gipsplaat, raamfolie, beukenhout  
Japanse nachtegalen  
440 x 290 x 870 cm | 2016



Met de tentoonstelling Yes&No verenigt Lenglet een aantal centrale onderwerpen en werkwijze uit zijn praktijk. Met subtiële en nauwkeurige ingrepen creëert de tentoonstelling een continue tussenruimte. De presentatie is een verkenning van deze ruimte en tevens evenwichtsoefening van afstand en toegankelijkheid, van gegeven natuur en maakbare cultuur of van het sublieme en de angst. Met Yes&No stelt Lenglet vragen over van hoe wij ons tot deze begrippen verhouden door de grens tussen de beleving en het idee ervan continu op te rekken.

Alexandra Landré

**3**  
**‘Marfa View’ (Robert & Rosario)**

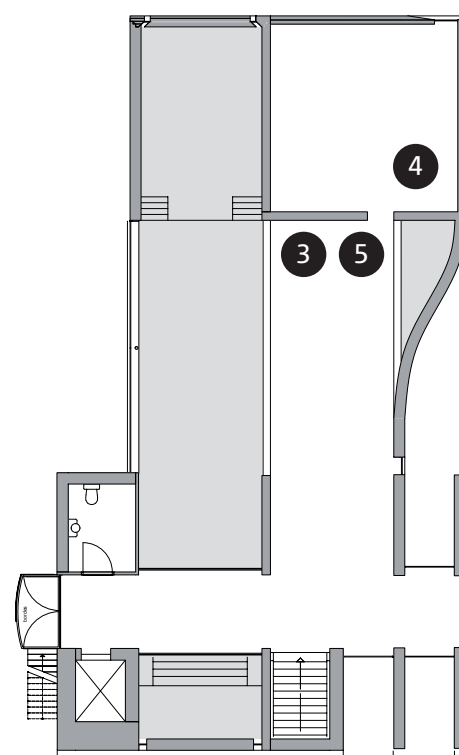
print canson platine op dibond, lijst  
80 x 120 cm | 2013  
Courtesy: galerie Stigter Van Doesburg

**4**  
**‘Marfa View’ (Mexican Trailer)**

print canson platine op dibond, lijst  
80 x 120 cm | 2013  
Courtesy: galerie Stigter Van Doesburg

**5**  
**Untitled (Serrated)**

staal  
100 x 4 x 200 cm | 2016  
Courtesy: galerie Stigter Van Doesburg



## Lucas Lenglet

Lucas Lenglet (1972) woont en werkt in Amsterdam, waar hij in 2000 is afgestudeerd aan de Gerrit Rietveld Academie. Zijn installaties en sculpturen werden getoond in solotentoonstellingen, zoals *No man is an island* / galerie Stigter Van Doesburg, *Das Haus Goethe* / Goethe Instituut Amsterdam, *a canary in a coalmine* / Stedelijk Museum Bureau Amsterdam en *Inaccessibility and Hierarchic Connectors* / Palais de Tokyo, Paris. In eerste instantie ligt de nadruk in zijn werk op een polemiek die voortvloeit uit de formalisering van geweld en de architectuur van veiligheid.

Zijn werk was onder ander te zien in groepstentoonstellingen in Atelier Néerlandais / FR, Marta Herford / DE, 3e Athens Biennial / GR, Pori Art Museum / FI, Berlinische Galerie / DE en CAC Vilnius / LT.

In zijn recente grootschalige werken in de publieke ruimte verschuift de focus naar de gespannen relatie tussen architectuur en natuur, met bijzondere aandacht voor de positie van tijd in een continue veranderende omgeving. Lenglet beschrijft zijn werk over het algemeen als een reflectie op insluiting en uitsluiting in de meest brede zin.

Drawing Centre Diepenheim:

**‘Traumraum’**

Diepvrieshuis:

**‘Dieren en de dood’**

**Denise Nijland**

